

**Plats: Kommunhuset, Orsa**

**Tid: Måndagen den 10 juni 2013, kl 13 00**

Ärenden:

1. Val av protokolljusterare
2. Redovisning av räddningstjänstverksamheten 2012 (Håkan Bäcklund kl 13 00)
3. Medborgarförslag avseende centrumutvecklingen
4. Val av ny ersättare i kulturutskottet
5. Förslag till samlad kulturförvaltning (Peter Bernhorn kl 13 30)
6. Prioriteringar av bredbandsutbyggnad (John Wallén kl 14 00)
7. Ombudgeteringar 2012/2013 (Johan Hult kl 14 30)
8. Förslag angående kommunens feriearbeten
9. Ekonomiska ramar för 2014 (se även särskild handling) (Johan Hult)
10. Budgetuppföljning
11. Uppföljning av uppdrag
12. Delegationsbeslut

Orsa 2013-05-30

Marie Olsson  
Ordförande

Mats Mårtensson  
Sekreterare

Kommunfullmäktige  
Kommunstyrelsen  
Kommunstyrelsens fritids- och serviceutskott

2013-05-02

7

Kf §  
Ks §  
Fsu § 16

Dnr 12/KK083-310

**Yttrande över medborgarförslag**

Kommunfullmäktige har 2012-05-28, § 33, för beredning överlämnat ett medborgarförslag från Bo Andersson avseende upprustningen av Järnvägsgatan.

Bo Andersson föreslår att i stället för att minska antalet P-platser kring Slipstenstorget, ska denna parkering utökas med laddstolpar för miljöfordon som ökar tillgängligheten och besöksfrekvensen på ett miljövänligt sätt till alla offentliga lokaler i kvarteren Köpmannen och Göta.

Projektingenjör Lisbeth Gunnars har skrivit ett förslag till yttrande enligt bilaga.

Fritids- och serviceutskottet föreslår kommunstyrelsen föreslå kommunfullmäktige besluta

att med projektingenjörens yttrande anse medborgarförslaget besvarat.

Justerandes sign.

M.A.

f.o.

Utdragsbestyrkande

## Förslag Svar på Medborgarförslag föranlett av upprustning av Järnvägsgatan

Projektgruppen för centrumutvecklingen har tagit del av förslaget gällande utökad antal parkeringar vid Slipstenstorget samt med laddstolpar för elbilar.

Projektgruppen skall verka för att antalet parkeringar i närheten av Slipstenstorget inte påverkas negativt snarare tillgängliggöra fler parkeringsmöjligheter enklare, dock inte i dagsläget på det föreslagna sättet.

Laddningsstolpar för elbilar skall förberedas på ett antal platser för att möta de framtida behoven.

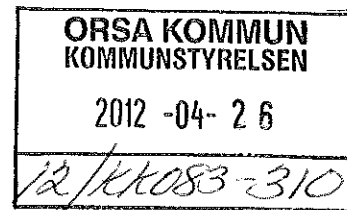
Förslag på utformning kommer att kommuniceras med köpmannaföreningen/representanter från Handla i Orsa.



Lisbeth Gunnars  
Projektansvarig

Fritid o Servicekontoret

Orsa den 2012-04-25



Orsa kommun  
Box 23  
794 21 Orsa

För kännedom till Handlarna i Orsa & Företagarna

**Medborgarförslag föranlett av liggande förslag om upprustning av Järnvägsgatan**

En viktig fråga för kommunen är Centrumsaneringen. För närvarande finns ett förslag till upprustning av Järnvägsgatan, Orsa.

Efter att ha tagit del av detta förslag har jag sett att antalet P-platser kring Slipstenstorget minskar.

**Mot bakgrund av detta anser jag:**

Att upprustningen istället skall utöka denna parkering med laddstolpar för miljöfordon som ökar tillgängligheten och besöksfrekvensen på ett miljövänligt sätt till alla offentliga lokaler i kvarteret Köpmannen och kv. Göta.

Åtgärder enligt bifogad skiss kan f.ö. genomföras oberoende av upprustningen av Järnvägsgatan i sin helhet.

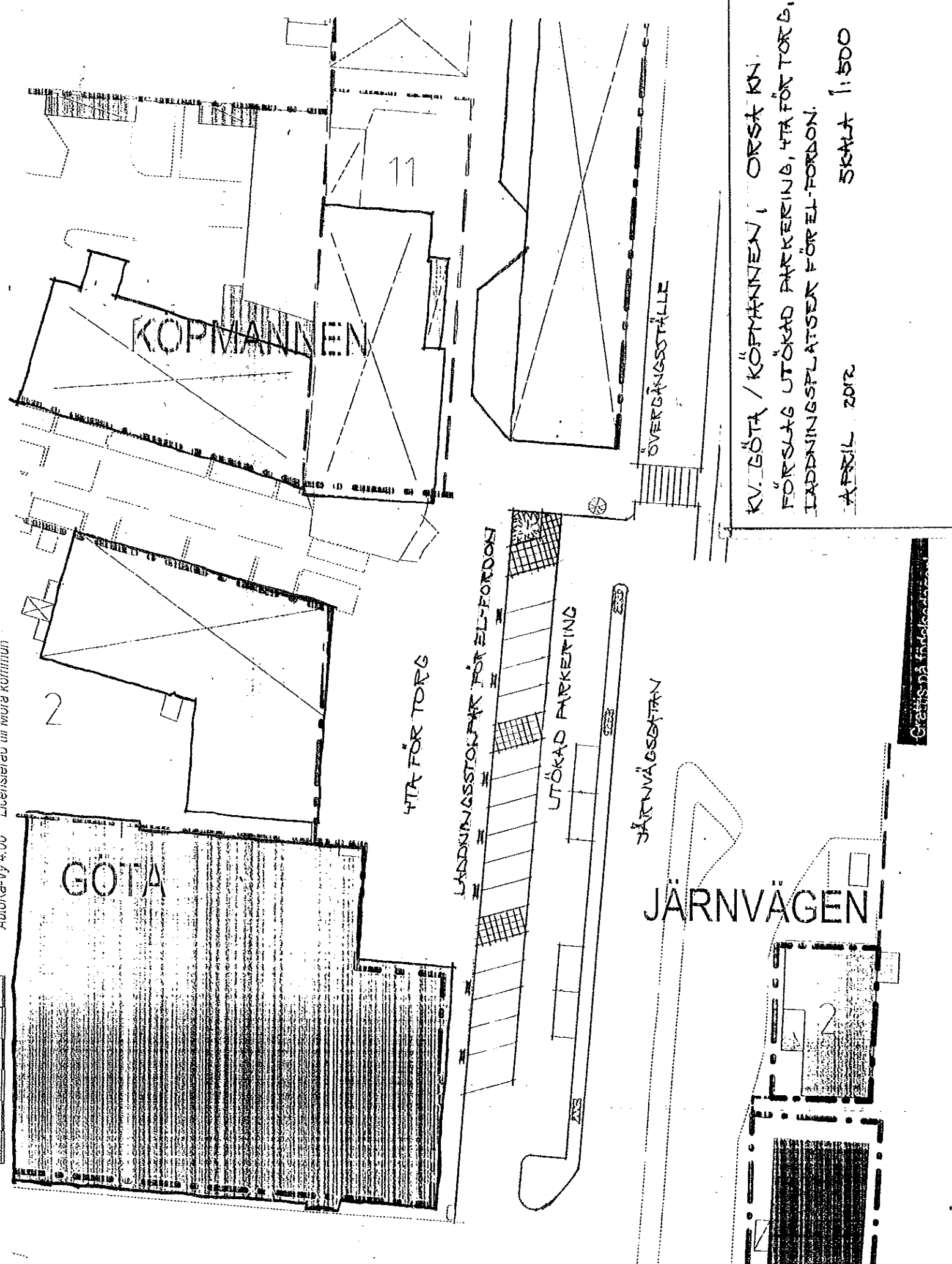
Vänligen



Bo Andersson  
Tjärnvägen 4  
794 90 Orsa

Tel.070-2909886

Abbilva-vy 4.00  
Licenstieteu til Möta Kommuni



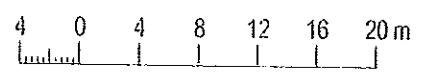
KV. GÖTA / KÖPMANNEN, ORSA KÖ.  
 FÖRSLAG UTÖKAD PARKERING, YTA FÖR TORG,  
 LADDNINGSPÅR FÖR EL-FORDON.  
 APRIL 2012  
 SKALA 1:500

Gratis på fristående

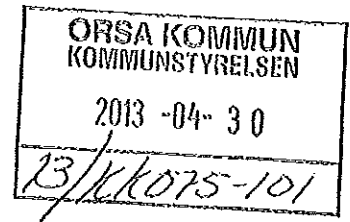
E

= 6778705

System RT90 2.5 gon V Aktualitet: 2012-04-16  
 Fastighetsg och byggn kan visas ungefärligt.



4



Härmed avger jag från:  
ordinarie plats i BON  
ersättningsplats i KS  
Byggnads  
kultur

---

Orsa 29/4-13

Ulla Stenfelt Rönsson

Kommunfullmäktige  
Kommunstyrelsen  
Kommunstyrelsens arbetsutskott

2013-05-21

6

Kf §  
Ks §  
Au § 53

Dnr 12/KK0174-800

### Förslag till samlad kulturförvaltning

Kommunchefen presenterar de beräknade kostnaderna för att flytta biblioteksverksamheten till kulturhuset och flytta musikskolan till Röda skolan. Som jämförelse redovisar han även dagens kostnader för dessa verksamheter.

Kommunstyrelsen beslöt 2012-06-11 att uppdra till kommunchefen att utreda möjligheten att sammanföra kulturförvaltningen under ett och samma tak med både verksamhetsmässiga och ekonomiska konsekvenser.

Kulturchefen redovisade därefter utredningen på kommunstyrelsen 2012-11-12. I utredningen presenterades fyra alternativa förslag till samlad kulturförvaltning och vilka verksamhetsmässiga och ekonomiska konsekvenser genomförandet av dessa skulle få.

Kulturchefen förordade att dagens kulturhus även blir ett framtida kulturhus för den samlade kulturförvaltningen. Detta under förutsättning att musikskolans lokaler kan tas i anspråk och att en anpassad ombyggnation genomförs av entré, källarplan och plan 1 enligt alternativ fyra.

Även kulturutskottet förordade 2012-12-06 alternativ fyra.

Arbetsutskottet beslutar

att överlämna ärendet till kommunstyrelsen utan eget förslag.

Justerandes sign



Utdragsbestyrkande

## **Förslag till att-satser avseende samlad kulturförvaltning**

Kommunstyrelsen föreslår kommunfullmäktige besluta

att flytta biblioteksverksamheten till kulturhuset i enlighet med alternativ fyra i kulturchefens utredning daterad 2012-11-12

att göra nödvändiga ombyggnationer i kulturhuset för att möjliggöra en sådan flytt

att uppdra till kommunstyrelsen att hitta nya lokaler för skolmuseet

att dräktgalleriet ska bli kvar i kulturhuset

att nuvarande bibliotekslokaler i första hand skall hyras ut samt

att om det inte går att hyra ut bibliotekslokalerna ska hyran till Orsa Lokaler AB vara högst 200 000 kronor per år.



# Orsa Lokaler AB

Tomställning: **Biblioteket**  
Kst **8211**  
Datum **2013-05-23**

Kostnader	Tomställning	Kommentar
<b>Driftkostnader</b>		
Yttre underhåll	40 000	100% Snöröjning stora parkeringen mm
Rep o underhåll	4 500	30%
El	18 000	30%
Värme	20 000	40%
Vatten	2 800	40%
Sopor	0	0%
Larm/bevakning	4 500	30%
Övrigt	2 500	50%
<b>S:a</b>	<b>92 300</b>	
<b>Interdeb driftkostnader</b>		
Fastighetsskötsel	8 100	30% ca 2-3 tim / mån
Verksamhetsskötare	0	0%
Lokalvård	0	0%
OH	4 600	10%
<b>S:a</b>	<b>12 700</b>	
<b>Finans</b>		
Avskrivningar	37 632	
Räntor	54 624	
<b>S:a</b>	<b>92 256</b>	
<b>S:a kostnader</b>	<b>197 256</b>	

---

Ansk värde	1 655 286
Ack avskrivningar	-73 850
<b>Restvärde</b>	<b>1 581 436</b>

Ränta 3,3%

## Sammanställning

<b>Hyra enl kontrakt</b>	<b>525 000</b>
<b>Hyra vid tomställning</b>	<b>197 256</b>

<b>Kulturförvaltningen idag</b>	601,0' (kulturhuset)
	525,0' (biblioteket)
	<hr/>
	1126,0'

<b>Kulturförvaltningen efter ombyggnad/flytt</b>	601,0'
	492,0'
	70,0'
	<hr/>
	1163,0'

\* Ombyggnad kulturhuset beräknad till 1,2 milj. ger 70,0' i hyra/år

Tillkommer kostnad för flytt och inventarier 150,0' + 400,0' = 550,0'

**Barn- och utbildningsförvaltningen idag**  
(musikskolan) 492,0' (del i kulturhuset)

**Barn- och utbildningsförvaltningen efter ombyggnad i Röda skolan** 462,0'

(Kostnad för ombyggnad 3,4 milj. ger ovannämnda årshyra)

\* Tillkommer flytt- och inventariestkostnad 150,0' + 100,0 = 250,0'

## Beredning samlad Kulturförvaltning 2012-11-12

Frågan om möjligheten till en samlad kulturförvaltning har aktualiserats ett flertal gånger under de gångna åren. Det främsta skälet för tidigare utredningar har varit att göra verksamheten mer personaleffektiv och öppettidstillgänglig, då Orsa har, och har haft, ett jämförelsevis begränsat öppethållande till förhållandevis höga kostnader. Detta bottnar i behovet av att behöva bemanna två enheter under samma tider på dagen, i dubbla hyror, samt i övrigt bristande synergier p g a dubbla kostnadsställen.

Till detta kan läggas att bibliotekets lokaler i dagsläget också har en begränsad yta, (bottenvåning 417m<sup>2</sup>, källarvåning 416m<sup>2</sup>=833m<sup>2</sup>) och saknar ordentliga utrymmen för såväl tidskriftsavdelning, mötes- o studierum, ungdomsavdelning, datorplatser, som lämpligt rum för programverksamhet. Ingen naturlig avgränsning mellan skön och facklitteratur finns heller, vilket vore önskvärt ur ett användarperspektiv.

Däremot härbärgerar huset i dagsläget möjligheter till släktforskning samt ett skolmuseum. Båda dessa verksamheter utnyttjas dock i ringa omfattning.

Även ett mindre föreningsarkiv finns i ett av magasinerna.

Lokalerna är förhållandevis små till ytan och opraktiska till funktionen jämfört med moderna huvudbibliotek i andra kommuner med motsvarande invånarantal. Byggnaden har också ett antal år på nacken och är i behov av viss renovering och en uppfräschning. Därtill saknas ett vettigt personalrum.

Årshyran är för närvarande 456 000tkr/år.

Besöksfrekvensen 35 000 besökare/år.

Vad gäller Kulturhusets lokaler kan konstateras att dessa är i högsta grad funktionella, ljusa, fräscha, och väl tilltagna för dagens verksamheter. Två konsthallar, dräktgalleri och ett bildarkiv samsas på en yta något större än bibliotekets, (utställningsvåning 474m<sup>2</sup>, källarvåning 368m<sup>2</sup>=842m<sup>2</sup>). En publik bildsal finns också. Därtill har omfattande renoveringar gjorts under senare år, nya golv, klimatanläggning m m.

Årshyran är för närvarande 554 000tkr/år.

Besöksfrekvensen c:a 15 000 besökare/år.

### En möjlig vision

Ett kulturhus/bibliotek bör vara en öppen och tillgänglig plats, fysiskt och digitalt, och erbjuda fri tillgång till kunskap, information, litteratur och kultur för alla. Ett centralt beläget kulturhus/bibliotek med ett utvecklat och varierat kulturutbud är en viktig och självklar angelägenhet för varje kommun och dess invånare.

Man kan lyfta fram flera typiska och ofta anförda funktioner för ett kulturhus/bibliotek.

*Kulturcentrum* – en plats för ett varierande utbud av kulturella aktiviteter

*Kunskapscentrum* – en plats som ger tillgång till kunskap genom olika media och studieplatser

*Informationscentrum* – en plats med samhällsinformation och fakta för vardags- och yrkesliv

*Socialt centrum* – en plats för sammanhållning och gemenskap, där man kan sitta ner i lugn och ro

Ett levande, vitalt, inbjudande kulturhus/bibliotek bör vara centralt placerat, på en plats där människor rör sig i sin vardag, tillgängligt och i anslutning till annan centrumverksamhet såsom handel, yror, restauranger, och nåbart via kollektivtrafik. Lokalerna ska vara tillgängliga för alla oavsett funktionshinder, och dess funktion som mötesplats bör betonas.

Barnbiblioteket bör vara en prioriterad yta, och lokaler och funktioner bör utformas så att de lockar unga besökare i enlighet med de kommunövergripande målen.

### **Funktioner att planera in i dagens/morgondagens kulturhus/bibliotek**

Länsbiblioteket Dalarna har i en sammanställning listat de funktioner som är önskvärda att ta hänsyn till vid planerandet av ett kulturhus/bibliotek.

Ett bibliotek ska vara välkomnande och inbjudande. Man ska se över hyllorna och se ett antal sittgrupper för möten och samtal. Ljust och luftigt, högt i tak, dagsljusinsläpp, öppna ytor med plats för aktiviteter, gärna hyllor med hjul så man lätt kan möblera om för arrangemang. (Strålkastare och högtalare, ljudslinga, för arrangemang.)

Bra belysning, urtag för datorer på många ställen för flexibilitet. Trådlös uppkoppling.

Stor informationsdisk/lånedisk är passé, bara 20 –50 % av besökarna lånar med sig något, personalen ska vägleda besökarna mer än hantera böcker och inte förskansa sig bakom stora diskar. Om man har en liten disk ska den vara höj och sänkbar

#### *Huvudentré*

Kaprum med klädhängare på olika nivåer för att passa barn och rullstolsburna, handikappanpassad toalett med skötbord, bokinkast, anslagstavla, informationsbärare.

#### *Barnbiblioteket*

Plats för barnlitteratur, ställen att sitta och läsa – "mysiga". En separat plats för läsning/sagostunder (kan vara ett eget sagorum i närheten av litteraturen), plats att leka på.

Låga hyllor, blädderhyllor, exponeringsmöjligheter, plats för boklek, plats för spel, plats för skapande, förvaring och exponering av CD-skivor, förvaring och exponering av speciallitteratur. Ljusa, trevliga, barnvänliga och fantasifulla lokaler med plats för barnvagnar. Barnsäkrat.

#### *Ungdomsbiblioteket*

Plats för ungdomslitteratur och tidskrifter, CD-skivor, specialmedier, exponering. Plats att sitta och "hänga". Plats att lyssna på musik. Plats för dator, för spel, för information.

### *Facklitteratur och skönlitteratur, vuxen*

Plats för boksamlingarna, sittplatser även bland hyllorna. Skall minst följa vedertagna normer för hyllhöjd och avstånd mellan hyllor, belysning osv. Inte för höga, hyllor, inte för låga placeringar. Plats för exponering.

### *Informationsdisk/informationspunkt*

Disk med dator, fax, viss referenslitt., telefon, plats för in-och utlån. Plats för bokvagnar. Hög- och sänkbar disk. Bör ligga centralt i biblioteket och vara väl synlig från ingången samt helst också från personalutrymmen. Närhet till kopiering samt publika datorer för informationssökning.

En informationsdisk kan också vara en informationspunkt, medan in-och utlån sker i automat. Bärbar telefon, bärbar dator underlättar närheten till besökarna.

### *Socialbiblioteksverksamhet*

Plats för media med avvikande format såsom talböcker, Daisy, storstilsböcker m.m. Handikappade och äldre besöker avdelningen varför den bör placeras och anpassas enligt dessa gruppers förutsättningar. Läsaktiviteter pågår här. Anpassade möbler, låga hyllor. Bör finnas i närheten av informationsdisk/punkt.

### *Tidningar/tidskrifter*

Exponering av tidningar och tidskrifter. Samling av äldre nummer. Plats att läsa. Fikamöjligheter. Sittmöbler. Bör vara placerad så att det går att hålla denna avdelning öppen då övriga biblioteket är stängt.

### *Dalasalmingen*

Plats att förvara, exponera och studera samlingen.

### *Referenslitteratur*

Plats för referensverk (uppslagsverk o dyl)- ofta skrymmande material. Kan gärna samordnas med studieplatser/studierum/informationssökningspunkt

### *Studieplatser/informationssökning*

Biblioteket upplåter plats för studier vid datorer till utbildningscentrums studenter mot att de placerar datorer i biblioteket. Dessa kan sedan användas av andra besökare då de inte är bokade. Se under punkten "Referenslitteratur".

### *Musik*

CD-skivor, musiklitteratur, noter o dyl. Plats för lyssning, sittmöbler, exponering. Adekvata hyllor/förvaring.

### *Film*

Video- och DVDfilmer, film litteratur. Plats för exponering. Adekvata hyllor/förvaring.

### *CD-ROM*

Plats för dator. Plats för förvaring och exponering.

### *Magasin*

Närmagasin för biblioteket material av olika slag. Skall ligga i anslutning till biblioteket och skall kunna vara ett öppet magasin.

### *Kopiering*

Plats för bibliotekets personal samt besökare att kopiera och hantera papper. Avlastningsytor, plats för hålslagning, häftning osv. Gärna i närheten av referenslitteraturen.

### *Släktforskning*

Plats för maskinell utrustning (mikroficheläsare, mikrofilmläsare) samt mikrofilm, fichekort, referenslitteratur, informationsmaterial etc. Kan gärna samordnas med referenslitteratur och studieplatser.

### *Info-torg*

Publika datorer för informationssökning/internetanvändande. Bör ligga nära informationsdisk/informationspunkt

Plats bör finnas i biblioteket för eventuell framtida införande av utlånings- och återlämningsautomater.

### *Utställningar*

Fria golvytor och vitmålade väggar. Lätt att hänga tavlor. Plats för skärmar, montrar. Larm. Bra belysning. Möjlighet till högtalarutrustning. Rymd – inte för litet utrymme.

### *Möjlighet till programverksamhet*

Plats att hålla författarbesök, föreläsningar, "prova-på" verksamhet (t ex olika hantverk), poetry-slam, barnteater m.m. Tillgång till vatten, diskbänk, arbetsutrymmen samt adekvat teknisk utrustning. Kan samordnas med torget i anslutning till biblioteket.

Sedan tillkommer sådant som arbetsrum, pentry, toa, förråd, vilorum osv.

Till detta kan då läggas behovet för de ytterligare verksamheter som idag drivs inom förvaltningens ram: Dräktgalleri, Bildarkiv, Skolmuseum

## **Praktiskt möjliga scenarier**

### **Scenario 1:**

Om man väljer att hålla fast vid verksamheternas nuvarande utformning i två lokaler rekommenderas en nyplanering, med en påföljande om- och tillbyggnad av bibliotekshuset. Detta dels för att tillgodose behovet av renovering, dels för att inhysa åtminstone några av de önskvärda, ytterligare funktioner som tidigare redovisats. Alternativa lokaler för Skolmuseum, släktforskning och Föreningsarkiv bör då övervägas för att något minska behovet av fler m<sup>2</sup>.

Verksamheten i Kulturhuset bedrivs i detta fall som tidigare.

Förmodat utfall:

Om- och tillbyggnad bibliotek x antal m<sup>2</sup>. Kostnad okänd.

Nuvarande bemanningssituation kvarstår med förmodat fortsatta begränsade öppettider.

Ökade hyreskostnader på grund av en ökad kvadratmeteryta totalt.

Inga synergier vad gäller besöksflöden och dubbla kostnadsställen.

Ett moderniserat och funktionellare bibliotek.

Fortsatt omfattande och resurskrävande, men väl anpassad, verksamhet i Kulturhuset.

### **Scenario 2:**

Flytta Kulturhusets verksamheter till biblioteket och inhysa samtliga behov och funktioner för Kulturhus/bibliotek i dagens bibliotekshus. Konsthallar, bildarkiv och dräktgalleri skulle då införlivas tillsammans med de tidigare redovisade ytterligare funktioner som är önskvärda för enbart biblioteket. Detta skulle kräva en omfattande tillbyggnad, samtidigt som man lämnar väl anpassade och dyrt renoverade lokaler i Kulturhuset.

Även om man väljer alternativa lokaler för t ex dräktgalleri, skolmuseum och föreningsarkiv kommer en relativt omfattande tillbyggnad förmodligen att krävas.

Förmodat utfall:

Om- och tillbyggnad bibliotek x antal m<sup>2</sup>. Kostnad okänd.

Ökade hyreskostnader p g a ökad kvadratmeteryta bibliotek. Däremot bortfaller hyran för Kulturhuset.

Förbättrade bemanningssynergier med förmodat frikostigare öppettider.

Synergier vad gäller besöksflöden och enbart ett kostnadsställe.

Ett moderniserat och funktionellt Kulturhus/bibliotek , förutsatt en fullständigt behovsanpassad utbyggnad, med en omfattande och varierad verksamhet.

### **Scenario 3:**

Flytta bibliotekets verksamheter till Kulturhuset.

Sett till enbart antal kvadratmeter och dagens verksamhet skulle ytterligare 850m<sup>2</sup>, alltså ungefär ytterligare två våningar, krävas för att inrymma biblioteket i Kulturhuset.

Att därtill komplettera med de tidigare redovisade ytterligare funktioner som är önskvärda för ett bibliotek skulle därför förmodligen kräva en utbyggnad.

Förmodat utfall:

Om- och tillbyggnad Kulturhuset x antal m<sup>2</sup>. Kostnad okänd.

Ökade hyreskostnader p g a ökad kvadratmeterhyra. Däremot bortfaller hyran för bibliotekshuset.

Förbättrade bemanningssynergier med förmodat frikostigare öppettider.

Synergier vad gäller besöksflöden och enbart ett kostnadsställe.

Positivt bidra till centrumutvecklingen med ytterligare 35 000 besökare/år.

Ett moderniserat och delvis funktionellt Kulturhus/bibliotek med en omfattande, varierad och väl anpassad verksamhet. Kulturhuset i dess nuvarande skepnad är inte optimal för biblioteksverksamhet vad gäller Plan 2-3.

Fortsatt utnyttjande av renoverade och anpassade lokaler för utställningar och bildarkiv.

#### **Scenario 4:**

Sett till förmodade tillbyggnader vad gäller ovan angivna scenarier, givet samtliga dagens verksamheter kopplat till ytterligare önskvärda funktioner, kunde vissa prioriteringar och alternativa lokaliseringar övervägas i syfte att reducera behovet av utbyggnader och omkostnader för dessa. T ex att försöka anpassa kulturförvaltningens verksamheter inom ramen för tre våningar i Kulturhuset.

I första hand bör man överväga behovet av två utställningshallar. En liten kommun kan kanske inte förväntas ha en sådan omfattande utställningsverksamhet som Orsas, med 15-20 utställningar per år. Betänk även möjligheten till alternativa utställningslokaler (kommunhus, Rovdjurscentrum, tomma butikslokaler, Lokstallar, mobila utställningsenheter, t ex)

Lyft ut vissa av de museala delarna till förmån för ett levande Kulturhus. Överväg därför alternativa lokaler för t ex Dräktgalleri (Hembygdsgård, Kommunhus?), Skolmuseum (skollokal, länsmuseum?), och Föreningsarkiv (Kommunarkiv?).

Integrera släktforskningsavdelningen i bildarkivet.

Kulturhusets källarplan är i dagsläget lite utnyttjat. Tidigare fotoateljé och andra utrymmen används inte alls eller enbart som förråd. Här finns m<sup>2</sup> att hämta. Möjlig användning t ex bokmagasin om lokalerna bedöms som lämpliga för detta ändamål.

Även den öppna planlösningen på markplan inbjuder till kreativa lösningar om man gör avkall på vissa av dagens användningsområden.



Däremot vore det önskvärt med en tillbyggd handikappanpassad och funktionellare entré på husets framsida.

Vad gäller Plan 1, Musikskolans lokaler i dagsläget, skulle vissa justeringar behöva göras för att ge plats för kulturförvaltningens verksamheter. Studion flyttas, väggar slås ut, bland annat. Detta skulle skapa möjligheter för ytterligare två större rum. Tillräckligt med arbetsrum skulle kunna frigöras inom ramen för två plan. Det skulle också medföra tillgång till ett stort och fräscht personalrum.

Plan 2 består idag till övervägande del av mindre kontorsrum och är utan ombyggnad lämpligast just för detta ändamål.

Förmodat utfall:

Ombyggnad av Kulturhuset. Kostnad okänd.

Ökade hyreskostnader p g a ökad kvadratmeterhyra, dock i paritet med dagens totalhyra eftersom hyran för bibliotekshuset bortfaller.

Förbättrade bemanningssynergier med förmodat frikostigare öppettider.

Synergier vad gäller besöksflöden, samordnad verksamhet, samt ett kostnadsställe.

Positivt bidra till centrumutvecklingen med ytterligare 35 000 besökare/år.

Ett moderniserat och delvis funktionellt Kulturhus/bibliotek med en omfattande, varierad och bättre anpassad verksamhet. Kulturhuset i dess nuvarande skepnad är inte optimal för biblioteksverksamhet vad gäller Plan 2-3.

Fortsatt utnyttjande av renoverade och anpassade lokaler för utställningar och bildarkiv.

### **Sammanfattande kommentar**

Det finns flera starkt vägande skäl som talar för en samlad kulturförvaltning, främst vad gäller personalsynergier och därmed möjligheter till längre öppettider och en mer dynamisk verksamhet under ett tak. Förvaltningen har idag 7,5 helårstjänster. I dessa ingår då en chef samt en skolbibliotekarie med begränsade möjligheter att schemaläggas. Sammantaget innebär detta att det utifrån drygt 5,5 tjänster är svårt att bemanna de 29 (biblioteket och det huvudbibliotek i Sverige som har minst antal öppettimmar) plus 16 (Kulturhuset) timmar förvaltningen i dagsläget har öppet. Även samordningseffekter kring verksamheterna bortfaller i stor utsträckning, vilket naturligtvis också får negativa konsekvenser för dessa.

Ett centralt lokaliserat, gemensamt, Kulturhus skulle bidra positivt till centrumutvecklingen med c:a 50 000 beräknade besökare per år.

Om syftet är att skapa ett varierat och levande Kulturhus utifrån ovan angiven kravspecifikation(önskelista), samtidigt som man behåller dagens verksamheter, skulle detta innebära om-, alternativt tillbyggnader av dagens lokaler, oavsett val av lokal, med de kostnader detta medför. I dagsläget okända. Förmodligen skulle då även hyreskostnaderna bli högre.

Om man väljer att prioritera i kravspecifikationen, samtidigt som man överväger alternativa lokaler för vissa verksamheter, kan dagens Kulturhus också fungera som ett framtida Kulturhus. Det är den bedömning som både undertecknad och Länsbibliotekets personal gör, och det alternativ som därför förordas. Detta givet då att Musikskolans lokaler tas i anspråk av kulturförvaltningen, samtidigt som en anpassad ombyggnation genomförs av entré, källarplan och Plan 1. Kostnad okänd. Hyreskostnaderna förmodligen oförändrade.

Peter Bernhorn  
Kulturchef

## KOSTNADSBEDÖMNING BIBLIOTEK TILL GÖTA 1

UPPDRAG Orsa Kulturhus	UPPDRAGSLEDARE Klas Wränge	DATUM 2013-04-25
UPPDRAGSNUMMER 3314376000	UPPRÄTTAD AV sekwra	

Byggnaden Göta 1 (Orsa Kulturhus) bedöms allmänt vara i gott skick. Byggnaden och dess installationer renoverades för ca 10 år sedan och bedöms med mindre ombyggnad och anpassning kunna nyttjas i tänkt scenario med bibliotek samlokaliserat med övrig kulturverksamhet.

Åtgärd	Kostnad	Anm
Åtgärder i källare	30-50 000	Anpassning av inredning för släktforskning
Rum för tidningsläsning	80-100 000	Ändring dörrförbindelser, målning
Ny receptionsdisk	200-280 000	Avväxling och rivning delar av väggar. Putslagning, målningskomplettering av socklar och golv. Anpassning av bef receptionsdisk.
Flyttning av bildarkivets kompaktförvaring. Rivning av tillfällig vägg	70-90 000	
2 st nya dörrförbindelser (öppningar) mellan rum i plan 2 (vuxenavdelning)	50-70 000	
Komplettering av belysning och larm	150-300 000	Beroende på omfattning av biblioteksinredningen och behov av specialbelysning
Div komplettering, målning	100 000	
Inventarier allmänt	*400 000	
Konsultkostnader	110 000	Prognos, varav 10 000 förbrukade.
Flyttkostnader	*150 000	
Summa	940-1 650	

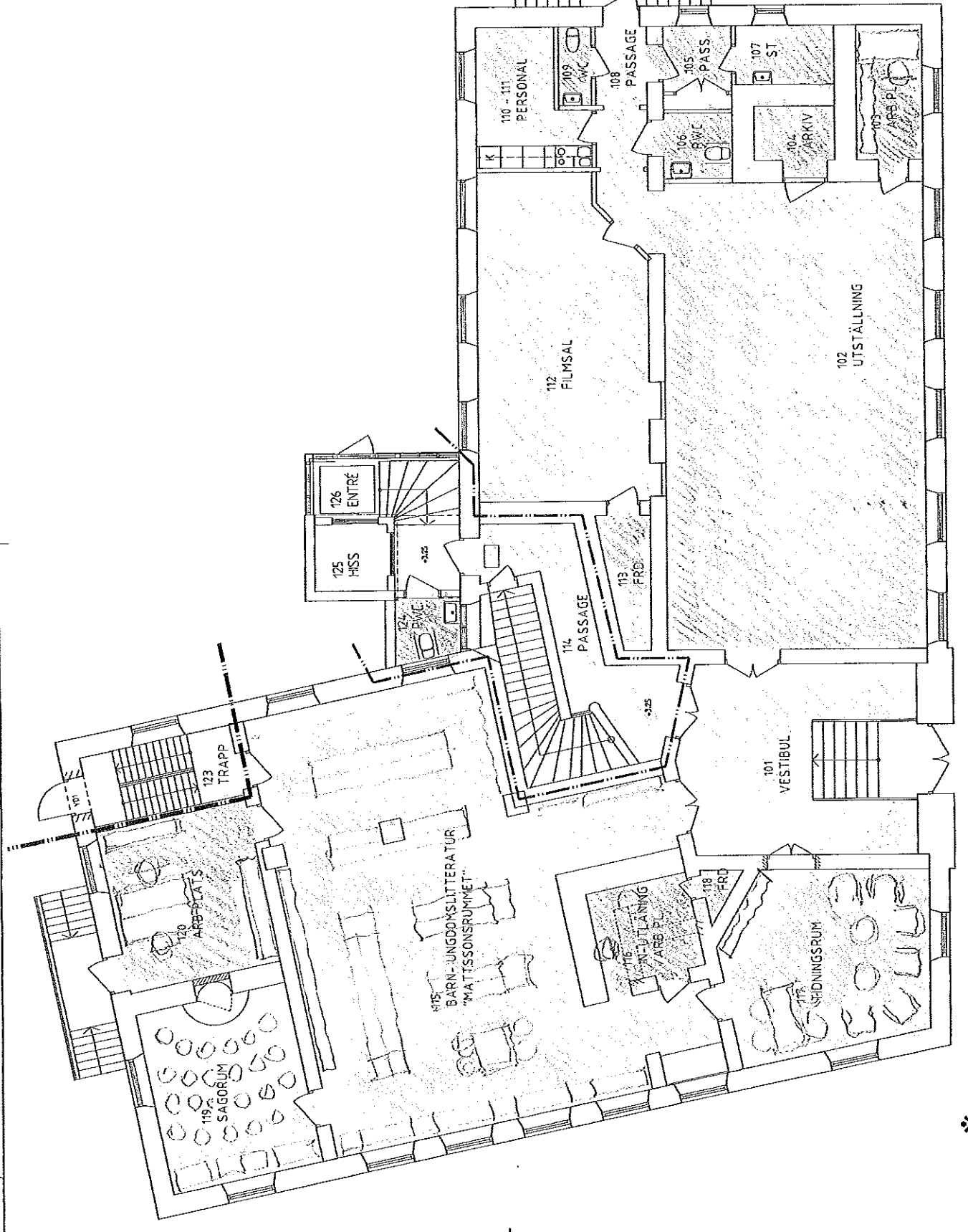
\*Uppgifter från verksamheten

*HYGGENING - SWISS*  
*ILLUSTRATION 130408*  
*fr*

KULTURHUSET, KV GÖTA 1  
 ÖRSA KOMMUN

PROJEKTANT	BYGGHÄRLEDA	BYGGHÄRLEDA	BYGGHÄRLEDA	BYGGHÄRLEDA
A	B	C	D	E
333776000	2003-08-08	K. ÖRSÄ	333776000	K. ÖRSÄ
HUVUDRITNING PLAN 2 (ENTREPLAN)				

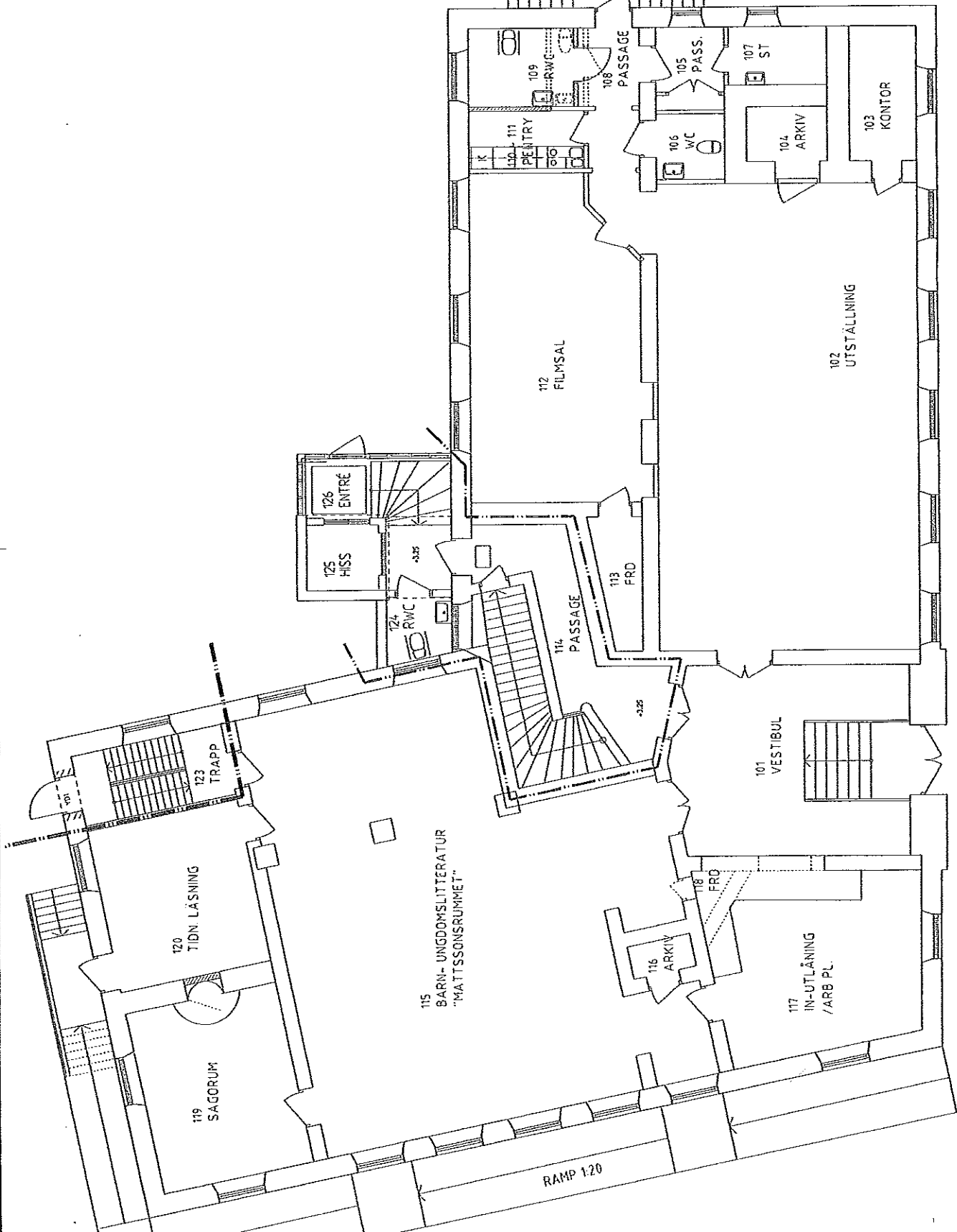
SKALA: 1:50  
 A-40.1-120



1:50



KULTURHUSET, KV. GÖTA 1 ORSKA KOMMUN	
A	ARBETSPLANEN 1-4
B	UTSÄLLNINGEN
C	BARN- UNGDOMSLITTERATUR
D	BARN- UNGDOMSLITTERATUR
E	IN-UTLÅNING
F	IN-UTLÅNING
G	IN-UTLÅNING
H	IN-UTLÅNING
I	IN-UTLÅNING
J	IN-UTLÅNING
K	IN-UTLÅNING
L	IN-UTLÅNING
M	IN-UTLÅNING
N	IN-UTLÅNING
O	IN-UTLÅNING
P	IN-UTLÅNING
Q	IN-UTLÅNING
R	IN-UTLÅNING
S	IN-UTLÅNING
T	IN-UTLÅNING
U	IN-UTLÅNING
V	IN-UTLÅNING
W	IN-UTLÅNING
X	IN-UTLÅNING
Y	IN-UTLÅNING
Z	IN-UTLÅNING
AA	IN-UTLÅNING
AB	IN-UTLÅNING
AC	IN-UTLÅNING
AD	IN-UTLÅNING
AE	IN-UTLÅNING
AF	IN-UTLÅNING
AG	IN-UTLÅNING
AH	IN-UTLÅNING
AI	IN-UTLÅNING
AJ	IN-UTLÅNING
AK	IN-UTLÅNING
AL	IN-UTLÅNING
AM	IN-UTLÅNING
AN	IN-UTLÅNING
AO	IN-UTLÅNING
AP	IN-UTLÅNING
AQ	IN-UTLÅNING
AR	IN-UTLÅNING
AS	IN-UTLÅNING
AT	IN-UTLÅNING
AU	IN-UTLÅNING
AV	IN-UTLÅNING
AW	IN-UTLÅNING
AX	IN-UTLÅNING
AY	IN-UTLÅNING
AZ	IN-UTLÅNING
BA	IN-UTLÅNING
BB	IN-UTLÅNING
BC	IN-UTLÅNING
BD	IN-UTLÅNING
BE	IN-UTLÅNING
BF	IN-UTLÅNING
BF	IN-UTLÅNING
BG	IN-UTLÅNING
BH	IN-UTLÅNING
BI	IN-UTLÅNING
BJ	IN-UTLÅNING
BK	IN-UTLÅNING
BL	IN-UTLÅNING
BL	IN-UTLÅNING
BM	IN-UTLÅNING
BN	IN-UTLÅNING
BO	IN-UTLÅNING
BP	IN-UTLÅNING
BQ	IN-UTLÅNING
BR	IN-UTLÅNING
BR	IN-UTLÅNING
BS	IN-UTLÅNING
BT	IN-UTLÅNING
BT	IN-UTLÅNING
BU	IN-UTLÅNING
BV	IN-UTLÅNING
BW	IN-UTLÅNING
BX	IN-UTLÅNING
BY	IN-UTLÅNING
BZ	IN-UTLÅNING
CA	IN-UTLÅNING
CB	IN-UTLÅNING
CC	IN-UTLÅNING
CC	IN-UTLÅNING
CD	IN-UTLÅNING
CE	IN-UTLÅNING
CE	IN-UTLÅNING
CF	IN-UTLÅNING
CG	IN-UTLÅNING
CG	IN-UTLÅNING
CH	IN-UTLÅNING
CI	IN-UTLÅNING
CI	IN-UTLÅNING
CJ	IN-UTLÅNING
CK	IN-UTLÅNING
CK	IN-UTLÅNING
CL	IN-UTLÅNING
CM	IN-UTLÅNING
CM	IN-UTLÅNING
CN	IN-UTLÅNING
CO	IN-UTLÅNING
CO	IN-UTLÅNING
CP	IN-UTLÅNING
CQ	IN-UTLÅNING
CQ	IN-UTLÅNING
CR	IN-UTLÅNING
CR	IN-UTLÅNING
CS	IN-UTLÅNING
CS	IN-UTLÅNING
CT	IN-UTLÅNING
CT	IN-UTLÅNING
CU	IN-UTLÅNING
CU	IN-UTLÅNING
CV	IN-UTLÅNING
CV	IN-UTLÅNING
CW	IN-UTLÅNING
CW	IN-UTLÅNING
CX	IN-UTLÅNING
CX	IN-UTLÅNING
CY	IN-UTLÅNING
CY	IN-UTLÅNING
CZ	IN-UTLÅNING
CA	IN-UTLÅNING
CA	IN-UTLÅNING
CB	IN-UTLÅNING
CB	IN-UTLÅNING
CC	IN-UTLÅNING
CC	IN-UTLÅNING
CC	IN-UTLÅNING



SWECO



2013-02-14

# Orsa kulturverksamhet och musikskola – rapport om lokaliseringsalternativ med kostnadskonsekvenser

## Bakgrund och uppdrag

Kommunstyrelsen vill undersöka möjligheterna till och hitta för kommunen som helhet **optimal lokalanvändning för Orsa kulturförvaltning och Orsa kommuns musikskola** och belysa konsekvenserna av olika sätt att lösa denna fråga.

Lokalanvändning för framför allt bibliotek och utställningar anses ofördelaktigt, dels genom lokalernas sammanlagda storlek och uppdelning och dels genom att kostnad för personal blir hög. Detta har bl a medfört begränsade öppettider för allmänheten.

## Nuvarande lokaler

<p>Orsa kommuns kulturverksamhet har idag lokaler i biblioteket (820 m<sup>2</sup>) och i Kulturhuset, kv Göta 1 (ca 750 m<sup>2</sup>)</p> <p>Biblioteket har anpassade lokaler med vissa mindre brister avseende bl a personalrum.</p> <p>Kulturhuset rymmer i plan 1 utställningslokaler, dräktgalleri och i källaren utställningsverkstad, fotolab och arkivlokaler och förråd</p>	<p>Musikskolan som disponerar plan 2 i Kulturhuset och del av plan 3 (ca 650 m<sup>2</sup>) i lokaler som är anpassade för verksamheten.</p> <p>Musikskolans verksamhet medför akustisk påverkan på sin omgivning, vilket hittills inte medfört nämnvärd olägenhet främst beroende på att utställningsverksamheten har andra och begränsade verksamhetstider än skolan</p>
--	--

1 (7)



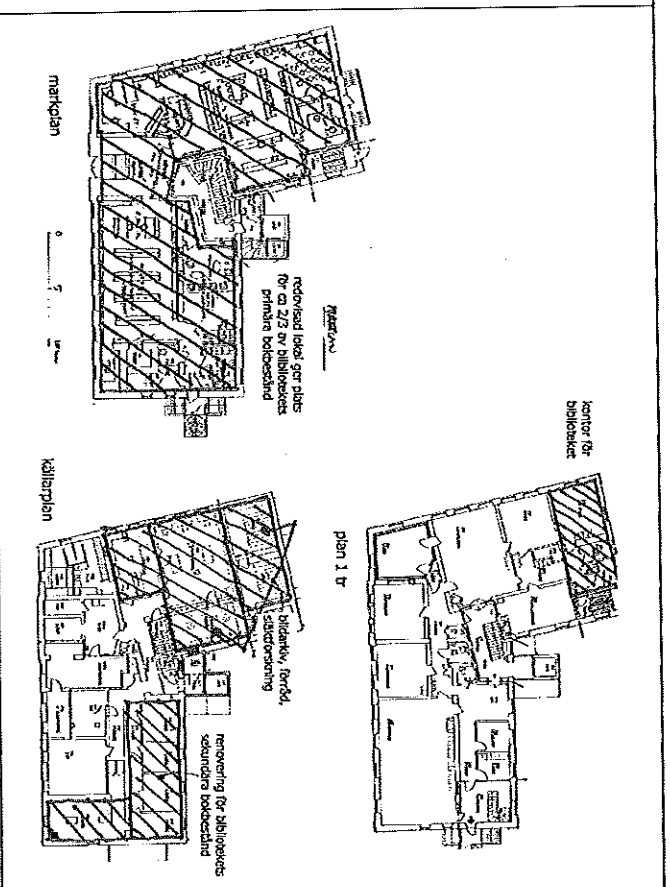
## Vad har gjorts tidigare?

Lokalutredning 2009-11-11 har visat att biblioteket kan inrymmas på plan 1 och i källaren av i Kulturhuset, Göta 1, dock med en reduktion av bokbeståndet med ca 1/3 och med intrång på plan 2 med administration och personalrum.

Vidare att man i så fall avstår helt från eller omlokaliserar utställningsverksamheten.

Kostnaden för anpassning av Göta till bibliotek enl skisser beräknades 2009 till mellan 3 och 5 miljoner + inventarier.

En stor del av denna kostnad utgörs av anpassnings- och teknisk förbättring av källarlokalerna.



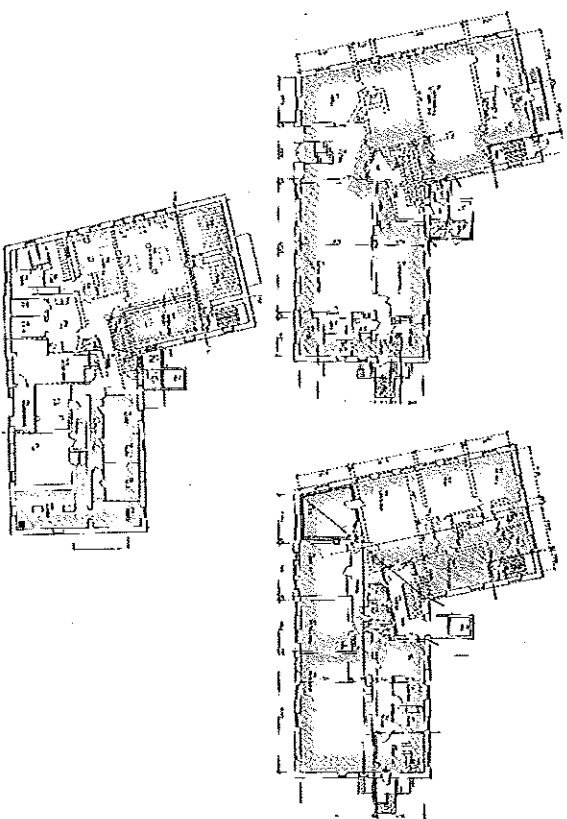
## Samlokalisering i Kulturhuset kv Göta 1

För att medge att bibliotek med viss utställningsverksamhet ska kunna samlokaliseras med del av musikskolan i Kulturhuset krävs att musikskolan reducerar sin yta med minst ca 150 m<sup>2</sup>.

**Konsekvenser av detta belyses i yttranden från resp verksamhetsansvariga. (se bilagorna 1 och 2).**

**Kostnaden blir i huvudsak densamma som redovisades vid utredningen 2009, förutom de kostnader som också direkt och indirekt uppstår för en annan orkestersal tillika undervisnings-sal för Kyrkbyskolan, dubbla instrument- notbibliotek med administrationsutrymmen för musikskolan.**

Röd markering = kulturverksamhet  
Blå markering = musikskola



## Alternativt förslag

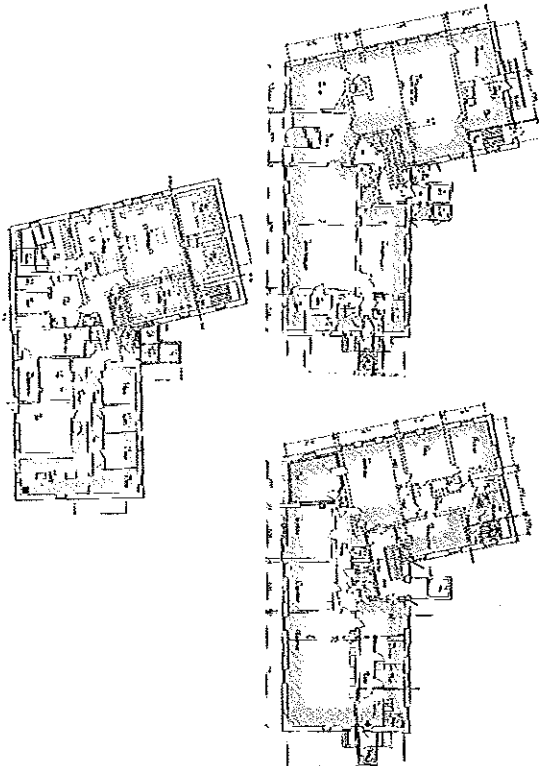
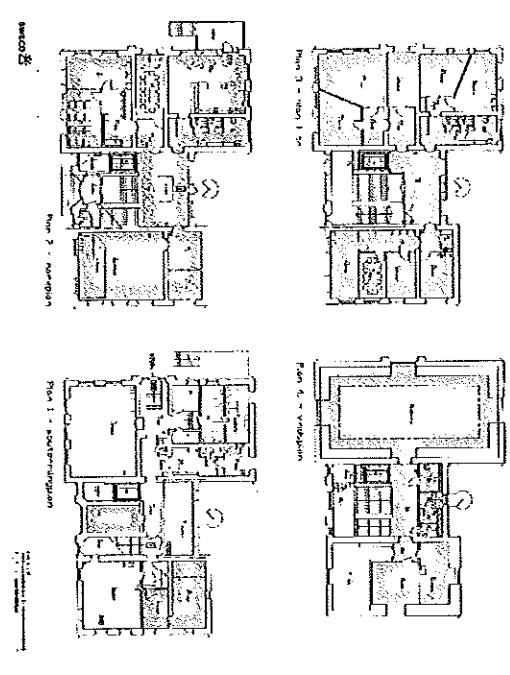
För att belysa möjligheterna till en för kommunen kostnadseffektivare lösning och som medger att verksamheterna bedrivs på ett rationellt sätt med i huvudsak bibehållen kvalitetativ inriktning och omfattning redovisas här även alternativet att Kulturverksamheten disponerar hela kv Göta 1 och Musikskolan flyttar över till "Röda skolan" (Kyrkbyskolans f d huvudbyggnad).

**Kostnaden för anpassning av Kulturhuset, kv Göta 1, till Bibliotek och Utställningsverksamhet minskar i detta alternativ eftersom befintliga lokaler till stor del kan användas och inga åtgärder krävs i källaren. Kostnadsuppskattning: ca 1 milj + inventarier.**

**Kostnad för anpassning av "Röda skolan" till Musikskolan behov bedöms till ca 1,5-2 milj utifrån att redan upphandlad och pågående byggnation har de grundläggande installationsförbättringar till del beaktad och att tillgänglighet med ny hissförbindelse också ingår i projektet Ungdomens hus. Förprojekttering av musikskola i denna byggnad genomfördes till del nyligen, vilket också minskar den insats som skulle krävas.**

Med detta alternativ behövs man inte heller förstöra värden som finns i nyligen genomförda investeringar i Kv Göta 1. I båda fall bedöms nuvarande lokaler för Läraryrket kunna var kvar på plan 3.

Illustration, se nästa sida

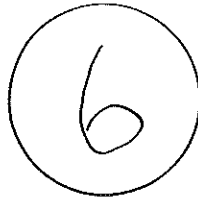
<p><b>Kulturen i Göta 1</b></p>	<p><b>Musikskolan i Röda skolan</b></p>
	
<p>Röd markering = kulturverksamhet</p>	<p>Grön markering = ungdomens hus          Blå markering = musikskola          Gul markering = disponibla rum</p>

## BILAGA 1, Yttrande från Kulturchef (avgående)

<p><b>Konsekvensbeskrivning gällande samlokalisering av Kulturhus/bibliotek/musikskola i Kv Göta 1.</b></p> <p>Kommunstyrelsen har givit verksamhetsansvariga för Kulturförvaltningen och Musikskolan i uppdrag att yttra sig angående eventuella möjligheter att bedriva förvaltningarna respektive verksamheter gemensamt i Kv Göta (Kulturhuset).</p> <p>Att inrymma både bibliotek, två konsthallar, bildarkiv, skolmuseum, dräktgalleri, kontors- och personalutrymmen m m i Kulturhuset, samtidigt som Musikskolans verksamheter finns kvar, är som i tidigare beredning redovisats, av uppenbara utrymmesskäl, omöjligt.</p> <p>Om man väljer att avstå en utställningshall, skolmuseum, dräktgalleri, samt flyttar bildarkivet till källarplan, skulle eventuellt utrymme finnas för kvarvarande verksamheter, förutsatt att Musikskolans orkestertrum samt ytterligare ett par kontorsrum på Plan 1 får tas i anspråk. Även pausrummet får då härbergära Kulturförvaltningens personal.</p> <p><b>Konsekvenser föranledda av samlokalisering:</b> Musikskolan tvingas minska sin yta med c:a 1/3</p> <p>Högljudda verksamheter vid musikutövande skulle kraftigt störa biblioteks- och utställningsbesökarna</p> <p>Personalutrymmena otillräckliga vid fördubblad användning bibliotekets bokbestånd tvingas banta med c:a 1/3</p>	<p>Om man väljer att avstå båda utställningshallarna, skolmuseum, dräktgalleri, samt flyttar bildarkivet till källarplan, skulle eventuellt utrymme finnas för kvarvarande verksamheter på mark- och källarplan, dock med viss komplettering av kontors- och pausrum på Plan 1.</p> <p><b>Konsekvenser för Kulturverksamheten:</b> Kulturförvaltningen tvingas i princip att halvera sina verksamhetsytor</p> <p>Bibliotekets bokbestånd tvingas banta med c:a 1/3</p> <p>Ingen framtida utställningsverksamhet i huset möjlig</p> <p>Högljudda verksamheter vid musikutövande skulle kraftigt störa biblioteksbesökarna</p> <p>Personalutrymmena otillräckliga vid fördubblad användning</p> <p><b>Dessa beräkningar är gjorda under förutsättning att husets källarplan fungerar som bokmagasin, med hänsyn taget till temperatur, fukt, m m, då någon sådan utredning inte är gjord.</b></p> <p>Orsa den 31 jan 2013 / Peter Bernhorn, Kulturchef</p>
--	--

## BILAGA 2, Yttrande från Rektor, Musikskolan

<p><b>Konsekvensbeskrivning gällande ev samlokalisering av Musikskolan med bibliotek mm i Kulturhuset, Kv Göta 1.</b></p> <p>Kommunstyrelsen i Orsa har givit verksamhetsansvariga för kulturförvaltningen och Musikskolan i uppdrag att yttra sig angående möjligheten att bedriva förvaltningarnas resp. verksamheter gemensamt i Kulturhuset, kv. Göta.</p>	<p><b>Konsekvens för personal:</b></p> <p>Musikskolan och kulturförvaltningens personal måste samsas om de redan små personalutrymmena som idag också används av elever som måltidsrum för mellanmål. Personalutrymmena är alltså otillräckliga vid fördubblad användning.</p> <p><b>Lokalförändringar:</b></p> <p>Om Musikskolan skulle avstå orkestersal med vidhängande kontorsutrymmen, till förmån för kulturförvaltningens utställningsverksamhet, uppstår stora lokalproblem inte bara för musikskolans verksamhet utan även för grundskolan. Som tidigare nämnts, används orkestersalen som undervisningssal i grundskoleämnet musik, eftersom Kyrkbyns skola saknar lokaler för detta ändamål.</p>
<p><b>Beskrivning av verksamheten:</b></p> <p>Musikskolans verksamhet är ofta av den art att det förekommer buller och starka ljud. Vi har en livlig orkester- och ensembleverksamhet med bl.a. pop- och rockgrupper, som bedrivs under eftermiddags- och kvällstid. Även enstaka orkesterfällan på förmiddagar. Lokalerna är även flitigt uppbokade på kvällen för repetitioner med bl.a. Orsa ungdomskör, Orsa Musiksällskap m.fl.</p> <p>All slagverksundervisning (trummor, pukor, klangspel m.m.) i Musikskolans regi bedrivs i lokalerna</p> <p>Orkestersalen används också som undervisningslokal i grundskoleämnet musik, för Kyrkbyns skola under en dag i veckan. Lokalen används ofta under helger för repetitioner.</p> <p>Musikskolans inspelningsstudio används även under helger</p>	<p><b>Samlade konsekvenser:</b> Musikskolans orkester- och körverksamhet blir lidande. Musikskolans pop- och rockgrupper, ungdomsorkester och storband, Orsa Musiksällskap, Orsa ungdomskör, Kommunens Friskvårdskör blir utan repetitionslokal. Kyrkbyns skola tappar lektionslokal i ämnet musik. Musikskolans notbibliotek med ca. 8 000 titlar måste flyttas (12 st. dokumentkap) till annat utrymme.</p> <p><b>Att inrymma kulturförvaltningen och Musikskolans verksamheter under samma tak ser jag av utrymmesskäl och ur akustiska aspekter som en omöjlighet.</b></p> <p>Orsa den 1 feb. 2013 / Olle Moraeus, rektor Orsa Musikskola.</p>



Kommunfullmäktige  
Kommunstyrelsen  
Kommunstyrelsens arbetsutskott

2013-05-21

9

Kf §  
Ks §  
Au § 56

Dnr 10/KK117-014

### Prioriteringar av bredbandsutbyggnad

Vid dagens sammanträde skulle förslag om prioriteringar av kommunens bredbandsutbyggnad presenteras och diskuteras. Då förslaget inte har hunnit bli klart kan arbetsutskottet inte lämna ett förslag till kommunstyrelsen om sådana prioriteringar.

Ordföranden upplyser om att vid kommunstyrelsens sammanträde 2013-06-10 kommer ett färdigt förslag att kunna presenteras.

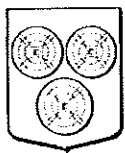
Kommunstyrelsen har tidigare 2010-10-04 beslutat om viljeinriktningen för utbyggnad av bredband till byar.

Arbetsutskottet beslutar

att överlämna ärendet till kommunstyrelsen utan eget förslag.

Justerandes sign

Utdragsbestyrkande



**ORSA KOMMUN**

Fritids- och servicekontoret

## Investeringsplan stadsnätutbyggnad 2013

Fritids- och servicekontoret, Orsa kommun.

John Wallén, Markstrateg

### Nulägesbeskrivning Orsa stadsnät

Regeringen har år 2009 tagit fram en strategi en s.k. "Bredbandsstrategi för Sverige"<sup>1</sup>. Syftet med strategin är att tydliggöra politikens inriktning inom bredbandsfrågor och dess utveckling. Ett av de övergripande målen är att Sverige ska ha tillgång till bredband med hög överföringskapacitet, inom hela landet ett s.k. "Bredband i världsklass"

Detta resulterar i att år 2015, skall 40 % av alla hushåll och företag ha tillgång till bredband med en hastighet om minst 100 Mbit/s. År 2020 ska målet uppnått till 90 %. Alla hushåll och företag skall dessutom ges goda möjligheter att använda sig av elektroniska samhällstjänster och service via bredband med hög överföringskapacitet.

Orsa kommun har idag ett delvis kommuntäckande stamnät som bland annat når byarna; *Fryksås, Grönklitt, Hansjö, Born (Kallholen/Heden), Skattungbyn och Stenberg m.fl.* Dock återstår några byar b.lä. Viborg/Oljonsbyn och Slättberg. Snart börjar arbetet med att förgrena detta stamnät ut till företag/enskilda hushåll inom byarna, s.k. områdesnät eller även benämnt "bya-nät".

Intresset för att ansluta sig till Orsa stadsnät har ökat under det senaste året; ibland företag samt privata fastighetssägare (villaägare). I byarna Åberga, Kallmora, Fryksås och Skattungbyn är intressegraden i dagsläget ca 40-50 % av hushållen. Åberga har högst intressegrad, ca 50 %. I april månad anslöts 14 villor till stadsnätet samt 3 fastigheter i Stenberg. Byamöten har genomförts för dessa byar. Teknikinstallatör och undertecknad från Orsa stadsnät har informerat de boende om förutsättningar för att ansluta sig till stadsnätet. Under våren kommer också informationsinsatser att genomföras i följande byar: Stackmora, Nederberga samt Hornberga.

Längsmed Inlandsbanan har Trafikverket optokabel. Trafikverket kommer att undersöka möjligheten om Orsa stadsnät kan ges möjlighet att hyra kapacitet (plats) i ledningsnätet. Detta kan bland annat medföra stadsnätanslutning till de boende i Tallhed, utan att en ny stamledning behöver grävas till byn. Mer information kommer.

Inom allmännyttans bostadsbestånd, Orsa bostäder. Är totalt 743 lägenheter driftsatta, d.v.s. är förberedd för stadsnätanslutning, april 2013. Dock är endast 201 aktiva anslutningar. Detta motsvarar en anslutningsgrad på 27,1%.

<sup>1</sup> Regeringskansliet/Näringsdepartementet (2009). Bredbandsstrategi för Sverige.



## Förslag till prioriteringsordning 2013, Orsa stadsnät

Nedan följer ett förslag till prioriteringsordning 1-2 (kostnadsberäkningar, se Bilaga B) för bredbandsutbyggnaden under sommar/höst. Statsbidragen som finns för 2013 års bredbandsutbyggnad är fulltecknade för Dalarnas län. Länsstyrelsen dalarna har informerat att nya bidrag eventuellt kan komma under 2014. Ansökningar för bidragsstöd under 2014, skall vara inlämnad senast 30 juni 2013.

En översiktlig kostnadsberäkning har genomförts och ligger till grund för investeringsbeloppet för Åberga samt Kallmora, etapp 2. Dessa två byar är bidragsberättigade enligt länsstyrelsens krav. Frågan är om anmälningsintresset kan bibehållas om utbyggnaden genomförs under 2014?

Den totala investeringskostnaden för 2013 förslag till prioritetsordning överstiger budgetramen för 2013 års bredbandsutbyggnad med cirka 1 miljon kronor.

### Prioritet 1-2

1. Stenberg-Viborg-Torrval (stamnät)
1. Åberga (områdesnät)
1. Kallmora, etapp 2.(områdesnät)
1. Våmhus-Hansjö (stamnät/redundans)
2. Rovdjurcentrum, Grönklitt (fastighetsanslutning)
2. Rödakvarn/bion (fastighetsanslutning)
2. Fryksås (installation)

### Tillägg:

- Stamnätet (Stenberg-Viborg-Torrval) inryms inom tidigare förslag till prioritering av bredband se (Dnr 10KK117-014).
- Utbyggnaden i byarna Åberga, Fryksås samt Kallmora, etapp 2 påbörjas, med förutsättning att majoriteten av anmälda intressenter undertecknar stadsnätavtal.

### Arbetsutskottet beslutar att

- att anta föreslagen prioritetsordning och tillägg.

## Bilaga A

## Budget 2013, Orsa stadsnät

PROJEKT	Text	BUDGET	UTGIFTER	INKOMSTER	NETTOINVESTE-	ÅTERSTÅR	Avstämning
		NETTO			RING	AV BUDGET	investeringar
		Jan 13 - Dec 13	Jan 13 - Maj 13	Jan 13 - Maj 13			Jan 13 - Maj 13
919210	Stadsnät	500	129,1	0	129,1	370,9	129,1
919213	Bredband t byar EU-proj	2,000,0	602,2	-422,5	179,7	1,820,3	179,7
<b>Totaler</b>		<b>2,500,0</b>	<b>731,1</b>	<b>-422,5</b>	<b>308,8</b>	<b>2,191,2</b>	<b>308,8</b>

\*Avstämningen är genomförd: 2013-05-30

## Bilaga B

Prio 1-2	Objekt	Projekt	Investering	Kommentar
2	Områdesnät: Åberga	Orsa stadsnät	1 000 000 kr	Åberga by har idag en intressegrad som motsvarar ca 50 % (30-tal hushåll).
1	Stamnät/redundans: Våmhus – Hansjö (Orsa)	Orsa stadsnät	700 000 kr	Utbyggnad för att skapa redundans i datarafiken mellan Mora/Orsa, medför stora besparingar för IT-enheten Mora, Orsa och Älvdalen. Bidrag om 50 % av investeringskostnaden kan erhållas från MSB (Myndigheten för skydd och beredskap).
2	Områdesnät: Kallmora, etapp 2	Orsa stadsnät	700 000 kr	Kallmora by har idag en intressegrad som motsvarar ca 40 % (14 fastigheter har anslutits, 18 st. återstår som har anmält intresse).
1	Områdesnät/Installation: Fryksås	Orsa stadsnät	250 000 kr	Fibrering samt installation i befintlig kanalisation som anlades under 2012. Projektet beräknas finansieras inom beräknade inkommande anslutningsintäkter. Byn måste dock samordna arbetet med att ge tillträde till fastigheter/byggnader för kommande installation.
2	Fastighetsanslutning: Rovdjurcentrum, Grönklitt	Orsa stadsnät	150 000 kr	Nuvarande uppkoppling fungerar dåligt, verksamheten är i behov av en stabil internetförbindelse. Fastigheten ägs av Orsa kommun.
2	Fastighetsanslutning: Rödakvarn/bion	Orsa stadsnät	50 000 kr	Verksamheten är i behov av en höghastighets anslutning.
1	Stamnät: Stenberg-Viborg-Torrval	Bredband till byar	700 000 kr	Samföräggning med Fortum AB, förlägger kanalisation för bredband tillsammans med nedgrävning av el
<b>Total investeringskostnad:</b>			<b>3 550 000 kr</b>	

\*För byarna Kallmora och Åberga har en kostnadsberäkning genomförts. Resterande projekt är endast kostnadsuppskattade, varav stor osäkerhet om investeringsbeloppet finns.

Kommunfullmäktige

Kommunstyrelsen

Kommunstyrelsens arbetsutskott

2010-10-04

2010-09-21

4

11

Kf §

Ks § 97

Au § 148

Dnr 10/KK117-014

**Förslag till prioritering av bredband**

Kommunstyrelsen har 2010-09-13 beslutat att viljeinriktningen för utbyggnad av bredband till byar är alternativ B-A-C.

- B. Byar där utsikterna är störst att få kostnadstäckning så att pengarna räcker så långt som möjligt (störst och närmast först inklusive grannar på vägen dit).
- A. Byar på väg mot Mora för att knyta ihop stadsnäten (observera att det finns tre tänkbara vägar till Mora där denna punkt bör kombineras med B)
- C. Byar med störst behov först utifrån att de är kommersiellt ointressanta för alla utom möjligen kommunen. Detta är i praktiken i direkt motsatsförhållande till B.

Projektledare Joakim Holback presenterar förslag på strategi för anslutning av byar enligt vald princip:

**Prioritet 1:**

Från Ekbacken till Digerbergsskolan via villabebyggelsen däremellan.

Från Digerbergsskolan mot Lisselhed och vidare mot Vattnäs (anslutning till Mora)

Från Ön till Hansjövägen där samförläggning med belysningsel sker (två alternativa vägar beroende på intressegrad för anslutning)

**Prioritet 2:**

Från Berget till Stackmora.

Genom industriområdet i Born.

Till Grönklitt?

**Prioritet 3:**

Från Ekbacken till Torrvål via Stenberg och Oljonsbyn

Från Stackmora till Åberga

Från Born till Skattungbyn via Heden, Kallholen, Nederberga och Mässbacken

(alt. Från Åberga till Skattungbyn beroende på intresse för anslutning längs vägen)

Arbetsutskottet föreslår kommunstyrelsen besluta

att anta föreslagen strategi för prioriteringsordning.

\_\_\_\_\_

Kommunstyrelsen beslutar i enlighet med arbetsutskottets förslag.

\_\_\_\_\_

Justerandes sign



Utdragsbestyrkande



MORA

ORSA KOMMUN  
KOMMUNSTYRELSEN

2013 -05- 24

13/KK 091-014

Tjänsteskrivelse 1 (2)

2013-04-19

Dnr 2013/170 KS 895

IS/IT-enheten

## Konsolidering av serverrum

### Sammanfattning av ärendet

I enlighet med Mora kommuns reglemente för internkontroll har en risk- och väsentlighetsbedömning genomförts avseende de serverrum som ligger under nämndens ansvar. Med stöd av en extern säkerhetsspecialist har besiktning och riskanalys genomförts. Rapporten visar att samtliga fyra serverrum har allvarliga brister. Kostnaderna för åtgärderna skulle enligt rapporten uppgå till fyra miljoner kronor. En kostnad som inte är förenlig med nämndens uppdrag och mål.

### Risk

IS/IT-enheten och verksamheterna har utrustning för ca sju miljoner i serverrummen. Om en incident inträffar beräknar vi skadekostnader på ungefär sex miljoner per dag. Då är inte skadekostnader på utrustning, konsultstöd eller skador på tredje part, medborgare, eller för brukare uppskattade eller inbegripna i beräkningen. Till dom allvarligare riskerna bedömer vi risken t.ex. att brukare drabbas, hantering av myndighetsutövning, bygglovshantering, eller motsvarande processpåverkan. Även risken för påverkan av medborgarnas förtroende eller "goodwill" för kommunerna bedöms som allvarlig.

### Riskvärdering:

Riskerna med serverrum klassificeras som *mycket allvarlig* konsekvens med beaktande av skadekostnaden samt risken med att socialförvaltningarnas system påverkas. Sannolikheten att risken utlöses anses som *mycket hög*. Under 2010 skedde en allvarlig incident då felaktig kyla orsakade en hårddiskkrasch som kostade minst två miljoner kronor. Under 2011 inträffade en elektronikbrand. Samt under 2012 inträffade en incident med vatten på golvet i serverrum som dock kunde hanteras utan skada inträffade. Att det idag finns ett antal brister som var för sig kan orsaka incidenter, stödjer bedömningen om mycket hög sannolikhet.

### Riskhanteringsförslag:

*Konsolidera fyra serverrum till två.*

Förslaget omfattar att stänga ner serverrummen i Älvdalen, Orsa samt St. Mikaelsskolan. Förslaget skapar möjligheter att uppnå kostnadsbesparingar genom att undvika investeringar i de tre rum som stängs.

Förslaget gör det möjligt att genomföra övrig teknikkonsolidering. Ett exempel är minskat behov av inköp av lagring under 2013, minskat antal UPS, övrig säkring av elförsörjning, kyla och larminstallationer. Kostnader för rutiner och övervakning minskar också. Driftkostnaderna för el och kyla, motsvarande 700 000 – 800 000 SEK per år som idag belastar kommunledningskontoren i respektive kommun samt St. Mikaelsskolan tas över av IS/IT-enheten från respektive part och fördelas ut i tjänstekatalogen. En hantering som följer kravet på tydligare kostnadsfördelning av IS/IT-stödet. Energibesparingarna bedöms kunna motsvara ca 300 000 SEK per år.

Det sekundära serverrummet upphandlas som tjänst då det i dagsläget säkerhetsmässigt, krävs två olika serverrum p.g.a. hur den befintliga plattformen är utformad.

#### *Rusta serverrummet i Mora kommunhus*

Bristerna i serverrummet i Mora åtgärdas och serverrummet används som primärt serverrum. Kostnaden för att åtgärda bristerna i serverrummet i Mora kommunhus ligger på tekniska nämnden. Åtgärderna bör förslagsvis ta hänsyn till energibesparingsprojekt som pågår inom Mora kommun.

#### *Skapa redundant nät*

Genom flytt av serverrum från Orsa och Älvdalen medför detta en ökad risk om nätinfrastrukturen skulle drabbas av en incident/driftstörning. En riskreducering hanteras genom fiber mellan Orsa och Älvdalen samt fiber mellan Evertsberg och Älvdalen skapar ett redundant nät för de samverkande kommunerna. En riskreducering som hanteras av respektive Stadsnät.

Projektet bedöms inte kunna starta innan det redundanta nätet är driftsatt om inte servicenämnden anser att den förhöjda risken ska tas.

#### *Finansiering*

IS/ITs del av konsolideringen kan finansieras genom att omfördela befintliga investeringsmedel.

## **Tjänsteförslag**

Förslag till beslut för nämnden:

1. Servicenämnden rekommenderar tekniska nämnden i Mora att rusta serverrummet i Mora kommunhus som primärt serverrum.
2. Servicenämnden rekommenderar tekniska nämnden Mora i samverkan med fritids- och serviceutskottet i Orsa kommun att driftsätta fiberlänk mellan Orsa och Älvdalen via Våmhus under hösten 2013.
3. Servicenämnden rekommenderar kommunstyrelsen Älvdalen att driftsätta fiberlänk mellan Evertsberg och Älvdalen under hösten 2013.
4. Servicenämnden beslutar att konsolidera serverrum enligt riskhanteringsförslaget under förutsättning att övriga nämnder och kommuner följer föreslagna rekommendationer.
5. Servicenämnden beslutar att kostnader för drift av serverrum tas över av IS/IT och fördelas via tjänstekatalogen.

Servicenämnden i Mora

2013-05-07

Plats och tid IS/IT-enheten, Mora, kl. 13:15-15:00

Beslutande Bengt-Åke Rehn (S), ordförande, Mora  
Marie Olsson (S), Orsa  
Kjell Tenn, (C), Älvdalen

Övriga deltagare Leo Berndtson, IS/IT-chef  
Anders Öhnell, projektkoordinator  
Therese Lars, sekreterare

Utses att justera Kjell Tenn  
Justeringens plats och tid Efter överenskommelse med ordförande och justerare.

Under-  
skrifter

Sekreterare

Paragrafer 8-11

Therese Lars

Ordförande

Bengt-Åke Rehn

Justerande

Kjell Tenn

## ANSLAG/BEVIS

Protokollet är justerat. Justeringen har tillkännagivits genom anslag.

Organ Servicenämnden i Mora

Sammanträdesdatum 2013-05-07

Datum för  
anslags uppsättande 2013-05-

Datum för  
anslags nedtagande 2013-05-

Förvaringsplats  
för protokollet Kanslienheten

Underskrift Therese Lars

Utdragsbestyrkande

§ 8

Dnr

## Avrapportering projektkontorets status

### Sammanfattning av ärendet

Projektkoordinator Anders Öhnell informerar om projektkontorets status och prognos.

### Fakta om projektkontoret hittills

14 st av 19 st projekt är kommungemensamma för Mora, Orsa och Älvdalen.

Ett projekt är bolagsgemensamt. Fyra projekt är kommunindividuella, (Mora ett, Orsa ett, Älvdalen två). De som inte deltar finns på "medhörning". Ytterligare femton projekt är under inflygning.

Tre projektledare och en koordinator går för fullt vilket är mycket bra för en verksamhet som kom igång i mitten av februari.

Prognosen är att debiteringsgraden kommer öka när teknikerbehovet i kommande projektskeden (planering och genomförande) tydliggörs.

### Slutsatser

Projektkontoret behövs för att stödja det behov av verksamhetsutveckling med stöd av IS/IT som finns i de tre kommunerna.

Projektkontoret behövs för att stödja det behov av förvaltningsetablering för system vi redan har idag i de tre kommunerna.

Projektkontoret bidrar till att det, av de tre fullmäktige, beslutade samverkansavtalet efterlevs och den beskrivna nyttan inhämtas.

Justerandes sign

Utdragsbestyrkande



§ 9

Dnr

## Verksamhetens avrapportering

### Sammanfattning av ärendet

IS/IT-chef Leo Berndtson informerar från driften.

- Idag har vi 36 aktiva ärenden, sedan årsskiftet har 2 488 ärenden avslutats.
- 2 388 samtal och 339 st klienter (datorer) har hanterats av servicedeskpersonalen.
- 5 st ur vår servicedeskpersonal är numer diplomerade . De har genomgått en utbildning med både skriftligt och praktiskt prov.
- Ett arbete inom driften pågår som syftar till effektivisera med 1-2 tjänster.
- Ett arbete har startat för att förtydliga tjänsteutveckling inom driften.
- Ett arbete med att etablera rollen som IT- kontakt i verksamheterna har på börjats.
- Arbetet med att standardisera och konsolidera vår plattform och våra processer fortlöper.

Utifrån revisionsrapporten kvarstår frågan om informationssäkerhet. Underlag har skickats till kommuncheferna, frågan hanteras vidare av dem i samråd med nämnden.

Ett intresse för vårt arbete och våra strategier börjar märkas hos andra kommuner. Även hos Microsoft, i form av vår huvudsakliga systemleverantör, finns ett intresse av att använda oss som referens för att visa på hur ny teknik kan användas för att bedriva en modern och kostnadseffektiv IT-enhet.

Justerandes sign

Utdragsbestyrkande

§ 10

Dnr2013/170 KS 895

## Konsolidering av serverrum

### Beslut

Servicenämnden i Mora rekommenderar tekniska nämnden i Mora att rusta serverrummet i Mora kommunhus som primärt serverrum.

Servicenämnden i Mora rekommenderar kommunstyrelsen Mora i samverkan med kommunstyrelsen i Orsa kommun att driftsätta fiberlänk mellan Orsa och Älvdalen via Våmhus under hösten 2013.

Servicenämnden i Mora rekommenderar kommunstyrelsen Älvdalen att driftsätta fiberlänk mellan Evertsberg och Älvdalen under hösten 2013.

Servicenämnden i Mora beslutar att konsolidera serverrum enligt riskhanteringsförslaget under förutsättning att övriga kommuner följer föreslagna rekommendationer.

Servicenämnden i Mora beslutar att kostnader för drift av serverrum tas över av IS/IT och fördelas via tjänstekatalogen.

### Sammanfattning av ärendet

IS/IT-chef Leo Berndtson informerar om behovet av serverrumskonsolidering. I enlighet med Mora kommuns reglemente för internkontroll har en risk- och väsentlighetsbedömning genomförts avseende de serverrum som ligger under nämndens ansvar. Med stöd av en extern säkerhetsspecialist har besiktning och riskanalys genomförts. Rapporten visar att samtliga fyra serverrum har allvarliga brister varför IS/IT föreslår ett antal åtgärdsförslag.

Nämnden har tidigare informerats om resultatet av genomförd analys av serverrum på nämndsmöten 2013-02-22 § 127 samt 2013-04-02 § 6.

### Förslag till beslut

Servicenämnden i Mora rekommenderar tekniska nämnden i Mora att rusta serverrummet i Mora kommunhus som primärt serverrum.

Servicenämnden i Mora rekommenderar tekniska nämnden Mora i samverkan med fritids- och serviceutskottet i Orsa kommun att driftsätta fiberlänk mellan Orsa och Älvdalen via Våmhus under hösten 2013.

Justerandes sign

Utdragsbestyrkande

§ 10

Dnr2013/170 KS 895

## Konsolidering av serverrum

Forts.

Servicenämnden i Mora rekommenderar kommunstyrelsen Älvdalen att driftsätta fiberlänk mellan Evertsberg och Älvdalen under hösten 2013.

Servicenämnden i Mora beslutar att konsolidera serverrum enligt riskhanteringsförslaget under förutsättning att övriga nämnder och kommuner följer föreslagna rekommendationer.

Servicenämnden i Mora beslutar att kostnader för drift av serverrum tas över av IS/IT och fördelas via tjänstekatalogen.

## Beslutsunderlag

Tjänsteskrivelse, daterad 2013-04-19.

Justerandes sign

Utdragsbestyrkande

§ 11

Dnr 2013/172 KS 895

## Godkännande av den gemensamma servicenämndens nämndplan för 2014

### Beslut

Servicenämnden i Mora godkänner nämndplan för den gemensamma servicenämnden avseende år 2014.

Servicenämnden i Mora beslutar att kostnader relaterade till nämndverksamheten ska ramfinansieras.

### Sammanfattning av ärendet

Förutsättningar för verksamhetsåret 2014 är fortsatt fokus på verksamhetsutveckling och tjänsteutveckling. Servicenämnden strategiska mål med arbetet är fortsatt fokusering för att skapa förutsättningar för god ekonomisk hushållning.

Nämndens mål innebär att verksamhetsutveckling och tjänsteutveckling sker baserat på konsolidering/standardisering. Att fortsätta arbetet med konsolidering/standardisering skapar i sin tur möjligheter för utveckling/stabilisering genom att frigöra resurser.

Målet med god ekonomisk hushållning är långsiktigt då det är komplexa konsolideringsprojekt som kräver prioritering och investeringar. God ekonomisk hushållning är centralt då uttaget av IS/IT tjänster i verksamheten bedöms öka årligen. Ökningen av IS/IT tjänster medför att den tjänsteutveckling som sker i tjänstekatalogen och den verksamhetsutveckling som sker i projekt måste kunna påvisa nyttoeffekter och konsolideringsvinster. Vinster som stödjer målet med god ekonomisk hushållning, - att få ut mer IS/IT för varje skattekrona.

### Förslag till beslut

Servicenämnden i Mora godkänner nämndplan för den gemensamma servicenämnden avseende år 2014.

### Beslutsunderlag

Nämndplan 2014 Gemensam servicenämnd för IS/IT version 1.0, daterad 2013-04-25

### Yrkande

Marie Olsson (Orsa) föreslår på att kostnader relaterade till nämndverksamheten ska ramfinansieras.

### Propositionsordning

Ordförande ställer proposition på Marie Olssons yrkande och finner att det bifalls.

Justerandes sign

Utdragsbestyrkande



Kommunfullmäktige  
Kommunstyrelsen  
Kommunstyrelsens arbetsutskott

2013-04-23

7

Kf §  
Ks §  
Au § 45

Dnr 13/KK

**Ombudgeteringar 2012/2013**

Ekonomikontoret har 2013-04-15 överlämnat en sammanställning över begärda ombudgeteringar av investeringar vid årsskiftet 2012/2013. Från förvaltningarna har inkommit begäran om ombudgeteringar av investeringsprojekt med totalt 6 221 000 kronor.

Arbetsutskottet beslutar

att överlämna ärendet till kommunstyrelsen utan eget förslag.

Justerandes sign

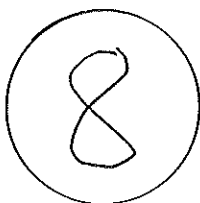
Utdragsbestyrkande





samtidigt utfall 2012 Vad ska föras över till 2013 ?	Tot		Utfall		Överförs till 2013			
	2012	2012-12-31	2012	2013				
Navet				60				
Förskola				200				
Kyrkbyn				150				
Berget				250				
Digerberget				195				
Orsaskolan invent 10 år				125				
SCOTT				160				
<b>Summa Barn- o utbildningsnämnden</b>	<b>2 367</b>	<b>1 790</b>	<b>75,6%</b>	<b>1 290</b>	<b>0</b>			
<b>Socialnämnden</b>								
CENTRALT INVENT. 10 ÅR	330	271						
Centralt datorer 3 år	180	94						
HSR Inventarier 10 år	260	199						
HEMTJÄNST INVENT 5 ÅR	350							
DAGCENTER BILAR 5 ÅR	200	236						
Centralt inventarier				350				
HSR				300				
Hela förvaltningen				350				
<b>S:a Socialnämnden</b>	<b>1 320</b>	<b>801</b>	<b>60,7%</b>	<b>1 000</b>	<b>350</b>			
<b>Summa investeringar totalt</b>	<b>22 144</b>	<b>16 216</b>	<b>73,2%</b>	<b>22 545</b>	<b>6 221</b>			
Sedan tillkommer investeringar i fastigheter som utförs av OLAB och medför hyror hos kommunen								
Tex Ungdomens Hus kalkyl på ca 7,8 mkr investering + projektering 800 tkr.								





Kommunfullmäktige  
Kommunstyrelsen  
Kommunstyrelsens arbetsutskott

2013-05-15

2

Kf §

Ks §

Au § 48

Dnr 13/KK082-041

**Genomgång och sammanfattning av budgetberedningen 2014**

Arbetsutskottet diskuterar och sammanfattar gårdagens budgetberedning.

I övrigt diskuteras ramarna för driftbudgeten och investeringsbudgeten. Arbetsutskottet kommer att vid sitt nästa sammanträde 2013-05-21 lägga fram ett förslag till kommunstyrelsen på ramar för 2014.

Arbetsutskottet beslutar

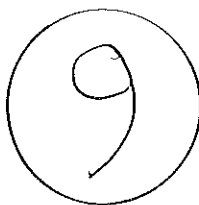
att kalla ordföranden och vice ordföranden i socialnämnden samt socialchefen till överläggningar om dels de prognostiserade underskotten för 2013, dels budget 2014.

Arbetsutskottet föreslår kommunstyrelsen föreslå kommunfullmäktige besluta

att kommunens anordnade feriearbeten ska kunna fås högst två gånger per elev.

Justerandes sign

Utdragsbestyrkande



Kommunfullmäktige  
Kommunstyrelsen  
Kommunstyrelsens arbetsutskott

2013-05-21

10

Kf §  
Ks §  
Au § 57

Dnr 13/KK

**Ekonomiska ramar för 2014**

Ekonomerna Pernilla Bäckman och Sara Laggar presenterar förslag till ekonomiska ramar för 2014 samt informerar om att alla äskanden ännu inte har kommit in varför förslaget måste kompletteras till kommunstyrelsens sammanträde 2013-06-10.

Arbetsutskottet beslutar

att överlämna ärendet till kommunstyrelsen utan eget förslag.

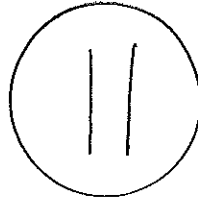
---

Justerandes sign

Utdragsbestyrkande

## Uppföljning beslut AU, KS och KF

Ärende	Ansvarig	Beslutsinst	Beslutsdatum	Deadline	Redovisat/ delredovisat	Kommentar
Utreda ett samgående mellan folkhälsoråden i Orsa och Mora	Kommunchefen	Au	2013-02-05			Mora har inte fattat beslut ännu
Ta fram förslag till nya ägardirektiv för Orsabostäder AB	Ekonomichefen	Au	2012-02-21		Pågår	Johan Hult
<b>Uppdrag som kontinuerligt återrapporteras</b>						
Centrumutveckling	Styrgrupp	KS	2008-06-09		Pågår	Pippi Gunnars
Exploatering - Lisselhedsområdet	Planråd	Au	2010-06-15		Pågår	Tommy Ek



Kommunfullmäktige  
Kommunstyrelsen  
Kommunstyrelsens arbetsutskott

2013-06-10

Kf §  
Ks §  
Au §

Dnr 13/KK

**Delegationsbeslut**

Följande delegationsbeslut anmäls:

1. Av kommunstyrelsens arbetsutskott i delegation fattade beslut vid sammanträde 2013-04-23, 2013-05-14, 2013-05-15 och 2013-05-21.
2. Av kommunstyrelsens kulturutskott i delegation fattade beslut vid sammanträde 2013-04-25.
3. Av kommunstyrelsens fritids- och serviceutskott i delegation fattade beslut vid sammanträde 2013-05-02.
4. Av kommunchef Göran Grå i delegation fattat beslut om att anställa Cecilia Dahl-Bogg till koordinator på kommunkansliet (Dnr 13/KK011-002).
5. Av kommunchef Göran Grå i delegation fattat beslut om att anställa Niklas Sjödin till chef för fritids- och servicekontoret (Dnr 13/KK011-002).
6. Av kommunchef Göran Grå i delegation fattat beslut om att Niklas Sjödin tilldelas behörighet i ekonomisystemet, efact och löneknapp för fritids- och servicekontorets verksamheter (Dnr 13/KK011-002).
7. Av projektingenjör Lisbeth Gunnars i delegation fattade beslut om parkerings-tillstånd för rörelsehindrade (Dnr 13/KK015-514).
8. Av fritidschef Åke Cederberg i delegation fattat beslut om anläggningsstöd 2013 (Dnr 13/KK017-002).